



Buitenhek
management & consult

Winthontlaan 200
Postbus 85183
3508 AD Utrecht

T 030 287 59 59
F 030 287 59 60

info@buitenhek.nl
www.buitenhek.nl

Triodos Bank:
21 24 95 097
K.v.K. 30135602

Kritisch over kinderopvang: feiten en fictie

Utrecht, 10 juni 2011

Buitenhek Management & Consult

Winthontlaan 200
Postbus 85183
3508 AD Utrecht

T +030 287 59 59
F +030 287 59 60

info@buitenhek.nl
www.buitenhek.nl

INDEX

AANLEIDING	3
AANTAL KINDEREN IN OPVANG RUIM VERDUBBELD SINDS 2005	4
OUDERBIJDRAGE KINDEROPVANG IN 2011 AL OP EEN DERDE.....	4
‘BOEKHOUDTRUC’ GEEFT VERTEKEND BEELD OUDERBIJDRAGE.....	5
OUDERBIJDRAGE KINDEROPVANG IN 2015 OP 45%	6
TEKORT OP WERKGEVERSBIJDRAGE IN 2010 BEDRAAGT € 500 MLN.!	7
ONEIGENLIJK GEBRUIK GASTOUDERREGELING.....	8
KANTTEKENINGEN OVER EFFECTEN OP ARBEIDSPARTICIPATIE	10
REALITEITSGEHALTE DOORREKENING CPB IS - VOLGENS HET CPB ZELF - UITERST ONZEKER.	10
AANNAMES KOSTENEFFECTEN CPB TE GUNSTIG	10
ARBEIDSPARTICIPATIE VROUWEN LOOPT GELIJK OP MET LAGERE OUDERBIJDRAGE	11
AANDEEL WERKENDE VROUWEN GROEIT SPECTACULAIR IN 2005-2010	12
AANDEEL WERKENDE MOEDERS MET JONGE KINDEREN GROEIT	12
MINDER MOEDERS STOPPEN MET WERKEN NA GEBORTE EERSTE KIND	13
MEER DAN 100.000 WERKZAME MOEDERS EXTRA	14
TERUG NAAR INFORMELE OPVANG REËLE OPTIE?.....	14
EEN REALISTISCH BEELD VAN KOSTENEFFECTEN.....	15
BIJLAGE 1: KOSTEN KINDEROPVANG, 1 KIND IN DAGOPVANG	17
BIJLAGE 2: KOSTEN KINDEROPVANG, 2 KINDEREN IN DAGOPVANG.....	18

Aanleiding

Sinds 2008 wordt er door achtereenvolgende Kabinetten bezuinigd op de kinderopvang. Bij iedere bezuinigingsronde worden argumenten gewisseld over de effecten op arbeidsparticipatie en op de huishoudportemonnee.

Ook worden steeds wisselende oorzaken bekend hoe de tekorten op de kinderopvangbegroting ontstaan en hoe deze te beteugelen zijn.

Opvallend bij deze bezuinigingsronde is de beeldvorming dat de kinderopvangregeling voor ouders wel erg riant is geworden. Ouders betalen in 2011 (33%) echter een vrijwel even groot deel van de kinderopvangrekening als in 2005 (37%). In vergelijking met 2005 is de betaalbaarheid voor ouders dus nauwelijks verbeterd. De huidige tekorten bij de overheid zijn dus niet toe te rekenen aan riantere regelingen voor ouders, maar waardoor dan wel? En hoe komt het beeld tot stand dat ouders veel minder betalen dan in 2005?

Ook worden ook bij deze bezuinigingsronde de analyses van het CPB over effecten van kinderopvang op de arbeidsparticipatie als harde feiten neergezet. De arbeidsparticipatie zou niet zijn toegenomen en als we de kinderopvangsubsidie verdelen over de extra banen dan zouden de subsidiekosten per baan € 150.000 per jaar bedragen. Dat vindt toch niemand een verantwoorde investering?

Maar hoe hard is het CPB model eigenlijk en wat weten we feitelijk over de groei van arbeidsparticipatie van vrouwen en van moeders in het bijzonder?

Kritisch over kinderopvang: feiten en fictie geeft een overzicht van feiten en een overzicht van de argumenten die tot nu toe in het debat over de zin en onzin van kinderopvang onderbelicht blijven.

Waarom kinderopvanguitgaven de pan uit rijzen: de feiten

De visie van dit Kabinet op de oorzaken van de tekorten en de toekomstige financiering is in onderstaande passage samengevat:

In de kinderopvang zijn de kosten verdrievoudigd: van 1 miljard in 2005 naar 3,3 miljard in 2010. Deels komt dat doordat het aantal kinderen in de opvang is verdubbeld, maar ook doordat de financiële bijdrage van ouders is gezakt naar 22 procent van de kosten. Kamp wil terug naar een maximale kostenpost van 2,8 miljard en een verdeling waarin werkgevers, Rijk en ouders alle drie weer rond de een derde van de kosten ophoesten (ANP, 6 juni 2011).

In deze memo worden deze uitgangspunten onderbouwd met de feiten.

Aantal kinderen in opvang ruim verdubbeld sinds 2005

De Rijksuitgaven aan kinderopvang zijn sinds 2005 inderdaad verdrievoudigd. Dat komt onder andere omdat het aantal kinderen in de kinderopvang sinds 2005 met een factor 2,2 is gegroeid, van 375.000 in 2005 naar 822.000 in 2010:

Kinderen in opvang per ultimo	2005	2006	2007	2008	2009	2010
Dagopvang	224.000	234.000	293.000	320.000	343.000	376.000
Gastouderopvang 0-4 jarigen	20.000	30.000	64.000	101.000	106.000	75.000
<u>Totaal opvang 0-4 jarigen</u>	<u>244.000</u>	<u>264.000</u>	<u>357.000</u>	<u>421.000</u>	<u>449.000</u>	<u>451.000</u>
Buitenschoolse opvang	121.000	133.000	188.000	242.000	276.000	315.000
Gastouderopvang 4-12 jarigen	10.000	16.000	42.000	70.000	77.000	56.000
<u>Totaal opvang 4-12 jarigen</u>	<u>131.000</u>	<u>149.000</u>	<u>230.000</u>	<u>312.000</u>	<u>353.000</u>	<u>371.000</u>
Totaal	375.000	413.000	587.000	733.000	802.000	822.000
Groei in %		+10%	+42%	+25%	+9%	+2%

Bron OCW. SZW 2011

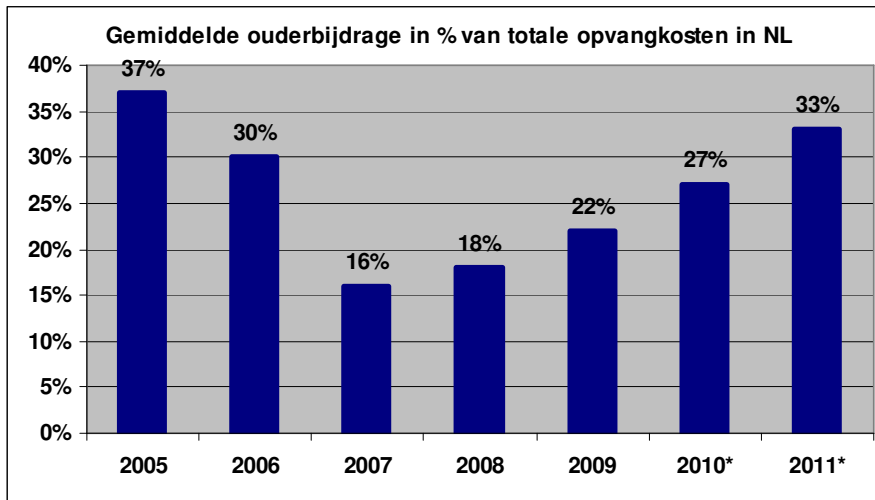
In 2007 was de groei van het aantal kinderen met opvang in NL het grootst. In dat jaar groeide het aantal kinderen met opvang met 174.000 of 42%. In dat jaar werd de ouderbijdrage door het Rijk spectaculair verlaagd van 30% in 2006 naar 16% in 2007. De groeispurt was dus geen toevalstreffer maar een gevolg van gericht overheidsbeleid.

In 2010 groeide de opvang met 20.000 kinderen of slechts 2%. Voor 2011 wordt nauwelijks nog groei en mogelijk zelfs krimp van het aantal kinderen met opvang verwacht.

Ouderbijdrage kinderopvang in 2011 al op een derde

Kamp geeft aan dat de bijdrage van ouders is gezakt. Het Rijk heeft weliswaar in 2005, 2006 en 2007 extra geïnvesteerd in betaalbare kinderopvang waardoor de ouderbijdrage halveerde van 37% in 2005 naar 16% van de kinderopvangrekening in 2007. Al vanaf 2008 wordt er echter weer bezuinigd op de kinderopvang waardoor de ouderbijdrage weer is gestegen.

In 2011 betalen ouders weer ongeveer een derde van de kosten en dat is vrijwel hetzelfde niveau als in 2005 toen ze 37% betaalden:



Bron: OCW2005-2010, 2011 schatting op basis van gemiddelde kostenstijging

Kamp wil terug naar een kostenverdeling waarin werkgevers, Rijk en ouders alle drie weer rond de een derde van de kosten betalen. Met de bezuinigingen op de toeslag voor 2011 dragen ouders dus al een derde bij. Welke andere financiers doen dat dan niet en hoe kan het dan zijn dat er toch nog een tekort is op de kinderopvangbegroting? De verklaring daarvoor ligt bij de werkgeversbijdrage voor kinderopvang en bij het bovenmatig gebruik van gastouderopvang.

'Boekhoudtruc' geeft vertekend beeld ouderbijdrage

Kamp geeft aan dat ouders in 2010 22% van de rekening betaalden maar in werkelijkheid is dat dus een stuk hoger (27%). Dat komt door een boekhoudkundige trucje. Zo berichtte het CBS dat de ouderbijdrage voor kinderopvang in 2010 niet is gestegen (CBS, 20 april 2011) en - evenals in 2009 - 22% van de kinderopvangrekening bedroeg. Dat is opmerkelijk aangezien er in 2010 is bezuinigd op de kinderopvang waardoor de kosten voor ouders wel moeten zijn gestegen. De berekeningen van het CBS bevatten echter een 'boekhoudkundige truc'. De ouderbijdrage wordt door CBS en ministerie gedefinieerd als de bijdrage van ouders in de kosten tot aan de vergoedingsnorm (het maximumuurtarief tot waar kinderopvangtoeslag kan worden aangevraagd). In 2011 is die vergoedingsnorm € 5,93 per uur voor buitenschoolse opvang en € 6,36 voor dagopvang. Als het uurtarief van de opvang boven die vergoedingsnorm ligt betalen ouders het meerdere voor 100% zelf. Dat wordt in de administratie van het CBS en de minister echter - ten onrechte - niet als ouderbijdrage meegerekend terwijl ouders dat wel betalen. In 2010 is de vergoedingsnorm voor buitenschoolse opvang verlaagd en eerder gebeurde dat al voor de gastouderopvang. In 2012 worden de vergoedingsnormen bevroren en ook die effecten worden niet meegerekend door CBS en het Rijk. Dat het geen uitzondering is dat de uurtarieven van aanbieders boven de vergoedingsnorm liggen blijkt wel als we de tarieven raadplegen van enkele stedelijke en regionale (non-profit) aanbieders¹.

¹ Zie o.a. de tarieven van deze organisaties waarvan beide bestuurder manager van het jaar zijn geweest:

<http://www.kinderopvangdebevelanden.nl/download.php?type=lib&id=238>

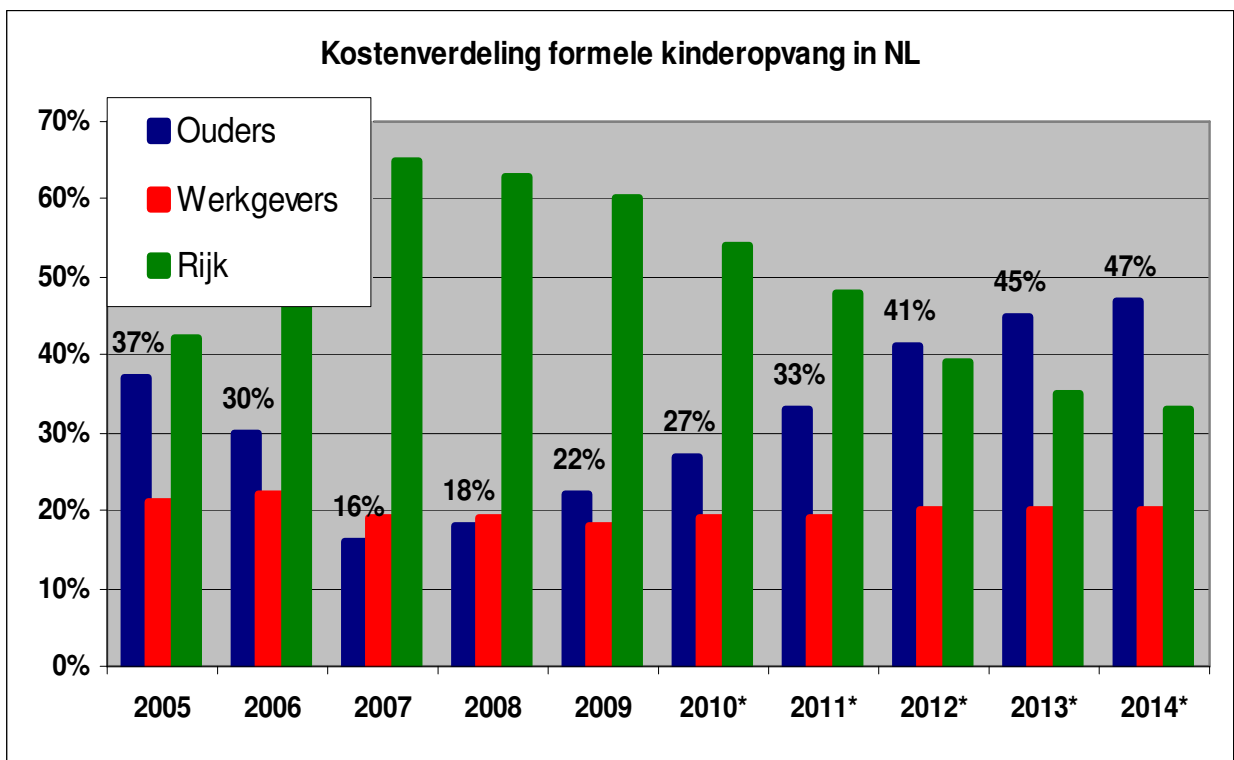
http://www.kinderopvanghilversum.nl/html/Content/Tarieven/Tarieven_naschoolse_opvang/Reguliere_NSO/Reguliere_NSO_96.htm

Ouderbijdrage kinderopvang in 2015 op 45%

Volgens de definitie van het Rijk - dus inclusief de boekhoud truc - bedraagt de bijdrage van ouders in 2011 26% en zal dat stijgen naar 34% in 2014.

Als we de reële ouderbijdrage - dus zonder boekhoudtruc - in 2011 als basis nemen dan stijgt de ouderbijdrage van 33% in 2011 naar ruim 45% in 2014.

In onderstaande grafiek de geraamde ouderbijdrage in procenten van de totale kinderopvangrekening van 2005 tot 2014 (bronnen: tot en met 2009 OCW, na 2009 ramingen Buitenhek Management & Consult):



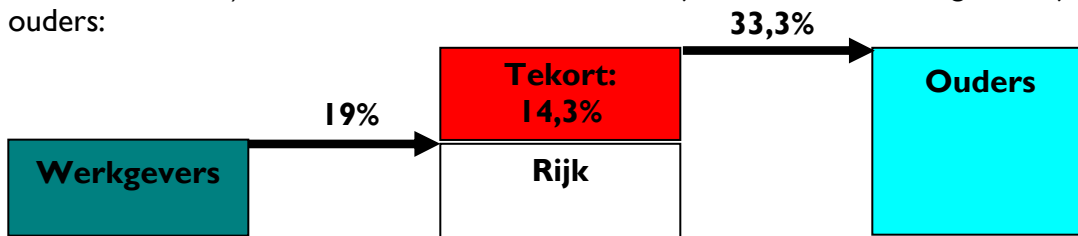
Dat betekent dat met de nu voorgenomen bezuinigingen er geen evenwichtige kostenverdeling ontstaat waarin werkgevers, Rijk en ouders alle drie weer rond de een derde van de kosten betalen. Het Rijk zal als weliswaar uitkomen op 33%, maar tussen ouders en werkgevers blijft een onevenwichtige verdeling.

Tekort op werkgeversbijdrage in 2010 bedraagt € 500 mln.!

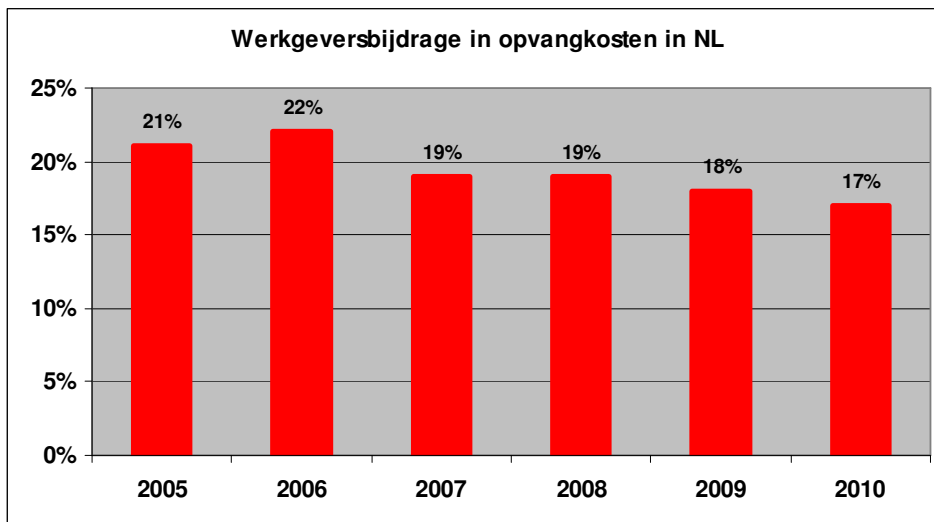
Een groot deel van de stijgende overheidsuitgaven voor de kinderopvang komt door de veel lager dan geplande bijdrage van werkgevers. Voor 2005 betaalden werkgevers nog 50%² van de kinderopvangkosten voor werknemers. Sinds 2005 - en ondanks de invoering van een verplichte werkgeversbijdrage in 2007 - is dat aandeel gedaald tot minder dan 20%.

Vanaf 2007 is de werkgeversbijdrage kinderopvang verplicht gesteld en sinds die tijd betaalt het Rijk - namens de werkgevers - een derde van de kosten aan ouders met opvang. De dekking voor die uitgaven is een opslag op de premies die werkgevers aan het Rijk betalen.

Die premie die het Rijk bij werkgevers int is echter - al sinds het begin in 2007 - veel lager (in 2010 slechts 19%) dan de 33% aan kosten die het Rijk uitbetaalt als werkgeversbijdrage aan ouders:



Het Rijk blijft daardoor zitten met een jaarlijks terugkerend tekort aan werkgeversbijdrage. In 2010 bedroeg dat tekort 14,3% van de kosten kinderopvang. Zo betaalden in 2010 werkgevers € 700 mln. aan premies voor de werkgeversbijdrage en betaalde het Rijk ruim € 1,2 mld. aan werkgeversbijdrage uit aan ouders. Dat is een structureel begrotingsgat van ruim € 500 mln. per jaar! Als het Rijk dit gat dicht door een hogere premie te heffen bij werkgevers en hen gewoon een derde laat bijdragen zouden de Rijksuitgaven dalen van € 3,3 mld. naar € 2,8 mld. en zou de minister - zonder de nu geplande substantiële lastenverzwaring voor ouders - precies op het beoogde uitgavenkader van € 2,8 mld. belanden. Kamp wil terug naar een verdeling waarin werkgevers, Rijk en ouders alle drie weer rond de een derde van de kosten ophoesten (ANP, 6 juni 2011). In onderstaande tabel de gemiddelde bijdrage van werkgevers in de totale kinderopvangrekening (bron: OCW 2005-2010):



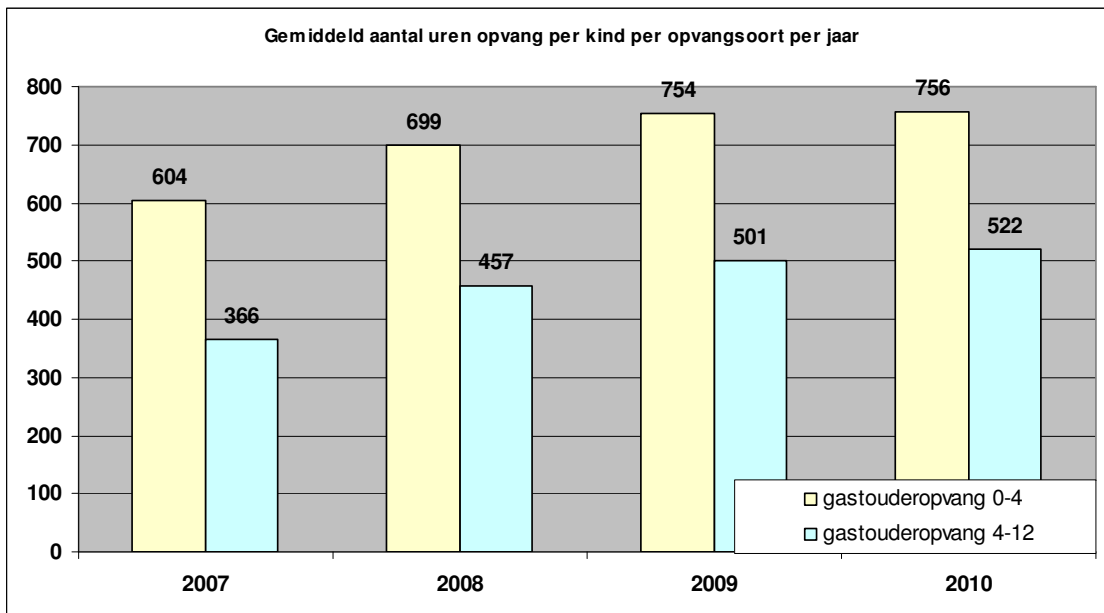
² 2004: 50% bruto voor belasting, ca. 33% netto na belasting.

Ook als de definitie van CBS en het Rijk voor de kosten kinderopvang gehanteerd wordt (uitsluitend de kosten kinderopvang tot aan de vergoedingsnorm) komt het aandeel werkgeversbijdrage in 2010 minder dan 20% (19%) uit.

Het idee van Kamp is dat ouders, werkgevers en de overheid elk een derde in de kosten bijdragen. Als we kijken hoeveel werkgevers tekort komen op die norm (33% minus 19%) dan is dat gat 14% punten. Dat is dus het dubbele van wat ouders in de boekhouding van het Rijk te weinig bijdragen. Het is daarmee wel opvallend dat de ambitie van Kamp - om tot een evenwichtige kostenverdeling te komen - tot nu toe niet vertaald wordt in maatregelen om de werkgeversbijdrage op peil te brengen.

Oneigenlijk gebruik gastouderregeling

De Rijksuitgaven zijn in de afgelopen jaren ook uit de hand gelopen door het uitmelken van de kinderopvangtoeslag voor gastouderopvang. Het gaat dan nog niet eens zozeer over het oneigenlijk gebruik van de regeling door de betaalde inzet van opa en oma³ die veel in het nieuws is geweest. Veel meer gaat het over de sterke stijging van het gemiddeld aantal opvanguren dat gebruikers van gastouderopvang bij het Rijk declareerden. Het gemiddeld aantal gedeclareerde uren gastouderopvang per kind van 0-4 jaar steeg in drie jaar tijd met maar liefst 25% (van 604 uur per jaar in 2007 tot 756 uur per jaar in 2010)! Voor oudere kinderen (4-12 jaar) steeg het gemiddeld gebruik in drie jaar tijd zelfs met 43% (van 366 uur/jaar in 2007 tot 522 uur/jaar in 2010).

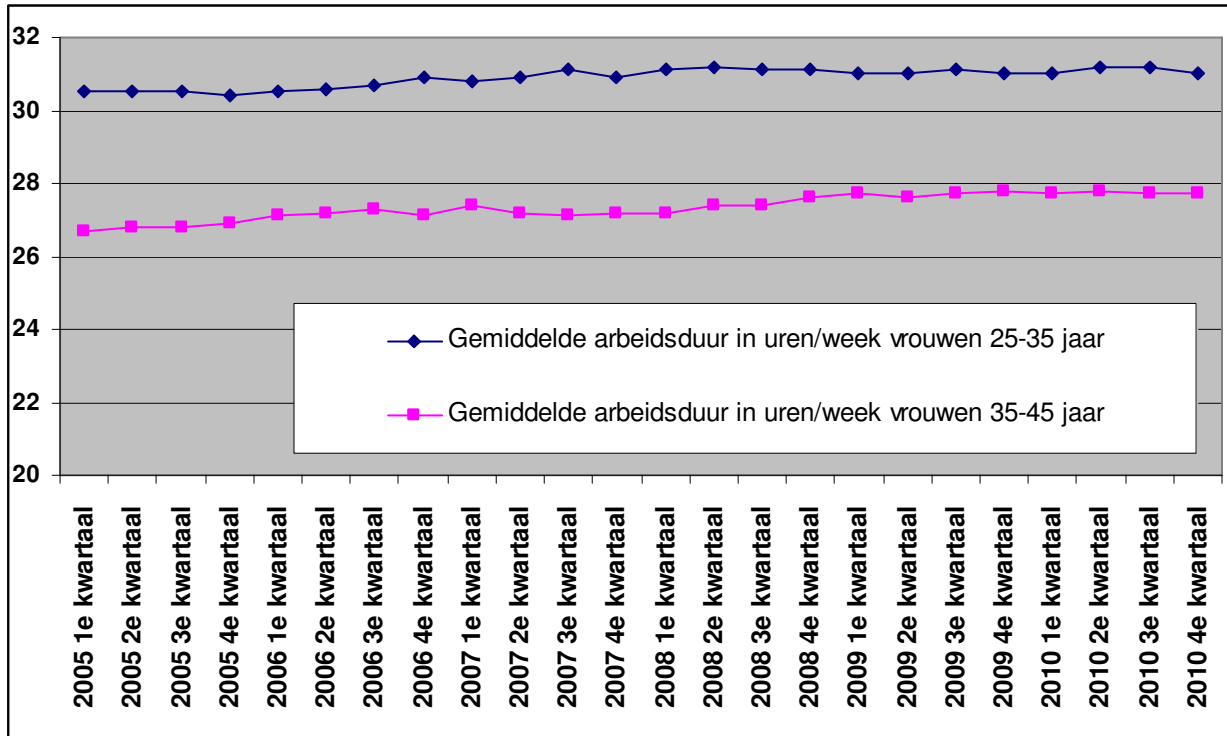


Bron CBS 2011

Het is onwaarschijnlijk dat die toename samenhangt met sterke uitbreiding van de werkweek bij die gebruikers.

³ Opa's en oma's die eerst gratis oppastten en dat vervolgens op basis van de kinderopvangtoeslag deden.

In de afgelopen jaren is er namelijk geen substantiële stijging te zien van het gemiddeld arbeidsvolume van werkende vrouwen:



Bron: CBS 2011

Veel aannemelijker is het dat ouders met gastouderopvang meer uren hebben gedeclareerd dan noodzakelijk was voor de arbeidsparticipatie. Ook dat heeft bijgedragen aan een forse extra kostenpost voor het Rijk.

Het is te verwachten dat de koppeling tussen de kinderopvangtoeslag de arbeidsinzet - zoals voorzien in de plannen van het huidige Kabinet voor 2012 - dit gat zal dichten.

Kanttekeningen over effecten op arbeidsparticipatie

Realiteitsgehalte doorrekening CPB is - volgens het CPB zelf - uiterst onzeker

De CPB concludeert dat het effect van de voorgenomen bezuinigingen op de arbeidsparticipatie beperkt is (FD, 6 juni 2011). Slechts 7.000 mensen zullen door de bezuinigingen stoppen met werken. Het CPB gebruikt voor die berekening een model dat de werkelijkheid moet voorspellen. Het gaat dus nadrukkelijk om een rekenmodel en niet om een weergave van ervaringsgegevens.

Wie zich verdiept in het model dat het CPB⁴ hanteert moet constateren dat de conclusies bepaald niet spijkerhard zijn:

*The empirical studies used in these meta analyses typically distill the effect by comparing individuals. This has the potential risk of ignoring what one could call a 'norm effect' that affects all individuals alike, e.g. more parents may decide to use formal care when more other parents do so, or more mothers may decide to work when other mothers do so. **If so, we may understate the price elasticity of formal care, and the labour supply effect of child care subsidies.***

Het is dus volgens de CPB onderzoekers zelf niet onwaarschijnlijk dat zij de negatieve effecten van de bezuinigingsmaatregelen op de arbeidsparticipatie onderschatten.

Aannames kosteneffecten CPB te gunstig

Verder is de analyse van het CPB gebaseerd op een beperkte kostenstijging voor ouders te weten de kostenstijging in 2012 in vergelijking met 2011. In de brief van minister Kamp zijn de kosteneffecten voor huishoudens over de periode 2011-2013 opgenomen. Als we dat overzicht aanvullen met 2010 worden de kostenstijgingen over de periode 2010-2013 - inclusief de bezuinigingen op kinderopvang in 2011 - zichtbaar:

Uitgaven kinderopvang voor ouders per maand bij 2 dagen dagopvang voor 2 kinderen onder 4 jaar					kostenstijging 2011-2012	kostenstijging 2010-2013
inkomen per jaar	2010	2011	2012	2013		
minimum	€ 43	€ 67	€ 88	€ 103	31%	140%
modaal	€ 91	€ 116	€ 153	€ 168	32%	85%
2xmodaal	€ 228	€ 257	€ 338	€ 353	32%	55%
2,5xmodaal	€ 283	€ 332	€ 435	€ 450	31%	59%
3,5xmodaal	€ 420	€ 424	€ 523	€ 714	23%	70%

Bron: SZW, 6 juni 2011 Tabel 4, aangevuld met 2010

De kostenstijging 2011-2012 varieert van 23% voor de hoogste inkomens tot 32% voor de middeninkomens. Als we echter de totale bezuinigingen op de kinderopvang in het oog nemen en de kostenvergelijking 2010-2013 maken verandert het beeld. De kostenstijging 2010-2013 varieert dan van 55% voor 2xmodaal tot 140% voor de laagste inkomens. Omdat Kamp in zijn berekeningen uitgaat dat alle aanbieders onder de (in 2012 niet geïndexeerde) vergoedingsnorm blijven is zelfs dat nog een te optimistisch beeld van de kosteneffecten.

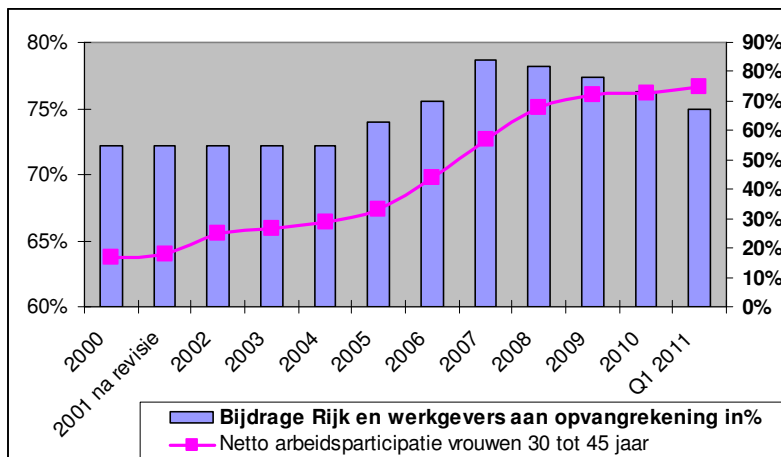
⁴ <http://www.cpb.nl/publicatie/child-care-subsidies-revisited>

Kortom om op basis van het CPB de conclusie te trekken dat de bezuinigingen nauwelijks effect hebben op arbeidsparticipatie is voorbarig.

Wie op zoek gaat naar empirische feiten die haaks staan op de conclusies van het CPB treft onderzoeksresultaten aan die een veel groter verband aantonen tussen arbeidsparticipatie en betaalbare kinderopvang.

Arbeidsparticipatie vrouwen loopt gelijk op met lagere ouderbijdrage

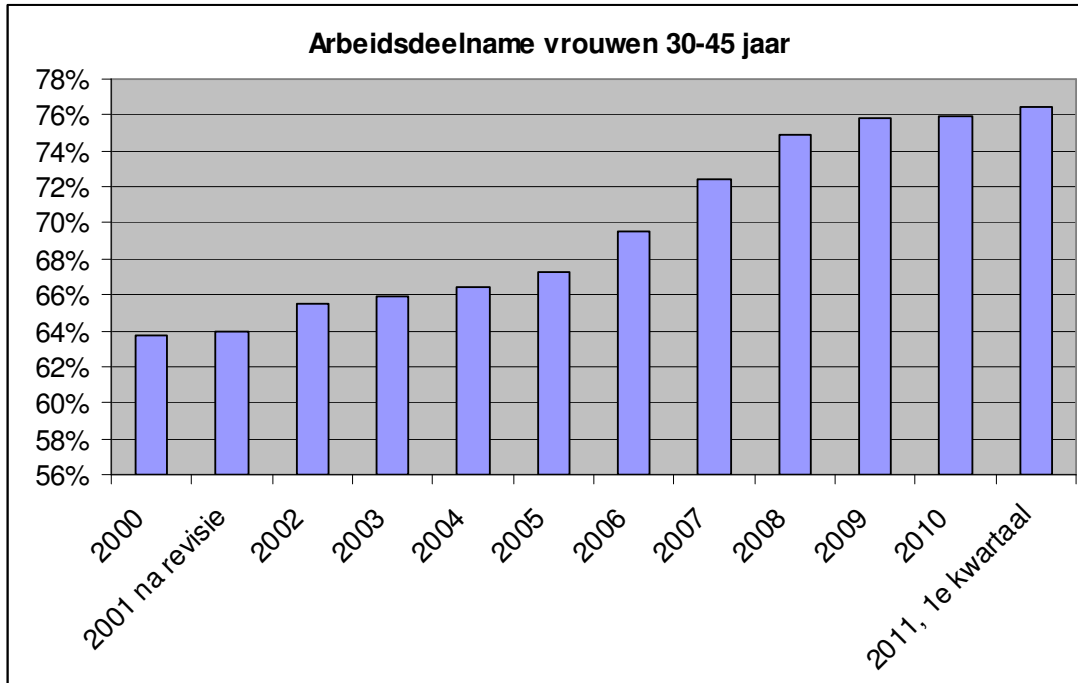
Als de betaalbaarheid van kinderopvang afgezet wordt tegen het aandeel vrouwen van 30-45 jaar dat een baan heeft van 12 uur of meer per week is er een opvallende ontwikkeling. Vanaf het begin van deze eeuw tot aan 2005 stijgt de netto arbeidsparticipatie van die groep marginaal. Dat verandert als in 2006 en 2007 stevig geïnvesteerd wordt in de betaalbaarheid van kinderopvang en de ouderbijdrage daalt van 37% in 2005 naar 30% in 2006 en 16% in 2007. Vanaf 2008 wordt er bezuinigd op de kinderopvang en stijgt de eigen bijdrage van ouders. Vanaf 2008 is ook een afvlakking van de groei in arbeidsparticipatie (lijn, linker waarde as) te zien:



Bron CBS, OCW, SZW, bijdrage Rijk en werkgevers 2000-2004 gebaseerd op schattingen

Aandeel werkende vrouwen groeit spectaculair in 2005-2010

In onderstaande grafiek het aandeel werkzame vrouwen dat 12 uur of meer werkt per week:



Bron CBS

In de periode 2006-2008 is er een onmiskenbare groeispruit in het aandeel werkzame vrouwen.

Aandeel werkende moeders met jonge kinderen groeit

Een groter aandeel vrouwen in de leeftijd 30-45 jaar is dus blijkbaar gaan werken door lagere kinderopvangkosten maar hoe zit het specifiek met werkende moeders? Het CBS registreert de groei van het aandeel werkende moeders met jonge kinderen in de tijd:

www.cbs.nl/nl-NL/menu/themas/arbeid-sociale-zekerheid/cijfers/extra/werkende-moeders.htm

Onderstaand enkele voorbeelden van de groei in arbeidsparticipatie naar gezinssituatie van moeders met jonge kinderen in de periode dat de eigen bijdrage voor kinderopvang sterk daalde (gemiddelde ouderbijdrage 37% in 2005 vs. 18% in 2008).

	2003/2005	2006/2008	Stijging
Moeders (2 kinderen, jongste 2 jaar) werken 20 uur of meer/week	37%	52%	41%

	2003/2005	2006/2008	Stijging
Moeders (2 kinderen, jongste 5 jaar) werken 20 uur of meer/week	36%	47%	31%

Uit de statistische praktijkgegevens van alle gezinssituaties met werkende moeders (variatie in aantal kinderen, leeftijd jongste kind) van het CBS geldt dat de prijsverlaging van kinderopvang een veel groter effect heeft op de arbeidsparticipatie van werkende moeders dan het CPB model suggereert.

Minder moeders stoppen met werken na geboorte eerste kind

In *Levensfasen van kinderen en het arbeidspatroon van ouders* (CBS, 2008) staat de volgende tabel over de verandering in arbeidspatroon van ouders na de geboorte van het eerste kind.

In 2006 daalde de gemiddelde ouderbijdrage voor kinderopvang van 37% in 2005 naar 30% (minus 20%) als gevolg van extra investeringen van het Rijk in het verhogen van de kinderopvangtoeslag. Het aandeel moeders dat stopt met werken na de geboorte van het eerste kind daalde van 13% in 2005 naar 9% (minus 30%) in 2006.

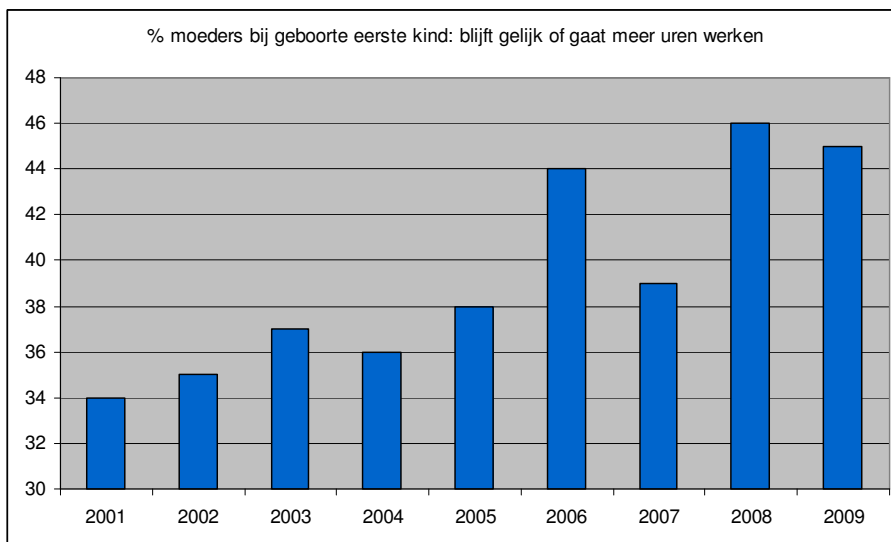
Staat 1
Verandering in arbeidspatroon van ouders na de geboorte van het eerste kind

	2000	2001	2002	2003	2004	2005	2006
	%						
Moeder							
Werkte niet en gaat niet werken	16	15	17	15	16	15	16
Stopt met werken	13	15	14	11	12	13	9
Gaat minder uren werken	36	34	34	36	33	33	28
Blijft gelijke uren werken	33	33	32	36	36	37	41
Begint met werken of gaat meer uren werken	2	2	2	2	2	1	5
Vader							
Werkte niet en gaat niet werken	3	2	3	5	7	3	4
Stopt met werken of gaat minder werken	4	6	6	6	5	6	7
Blijft gelijke of gaat meer uren werken	92	92	91	89	88	91	89

Bron: CBS, 2008

Er is ook recenter cijfermateriaal van het CBS over de verandering in arbeidspatroon van moeders na de geboorte van het eerste kind.

Daaruit blijkt dat het aandeel moeders dat na de geboorte van het eerste kind dezelfde werkweek of zelfs meer gaat werken met name in de periode 2005-2006 - toen de ouderbijdrage voor kinderopvang omlaag ging - sterk is gestegen.

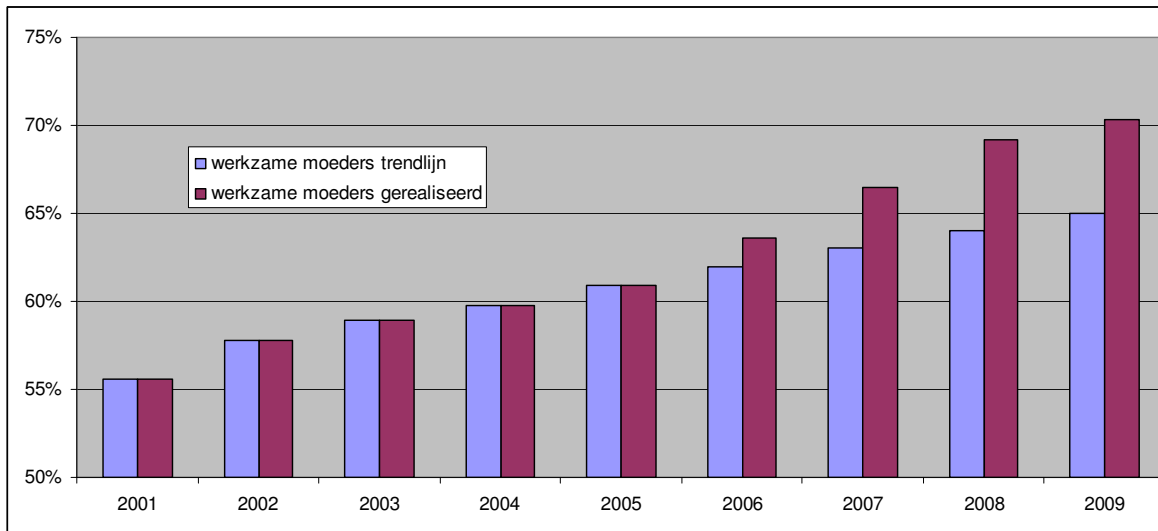


Bron: CBS, 2011

Meer dan 100.000 werkzame moeders extra

In onderstaande grafiek het aandeel werkzame moeders. De blauwe kolom geeft de trendmatige ontwikkeling aan op basis van de groei vanaf 2001. Voor 2005 groeide het aandeel werkzame moeders met zo'n 1% punt per jaar.

De paarse kolom geeft het daadwerkelijk gerealiseerde aandeel werkzame moeders weer:



Bron CBS, 2011

Uit de vergelijking blijkt dat de investeringen in kinderopvang geleid hebben tot een extra stijging van het aandeel werkzame moeders met 5% punten.

Dat staat in 2009 voor ruim 100.000 moeders die extra beschikbaar zijn gekomen voor de arbeidsmarkt.

Terug naar informele opvang reële optie?

Bij iedere bezuinigingsronde op de kinderopvang worden er onderzoeken gepubliceerd die het effect op arbeidsparticipatie marginaliseren. Ook de stelling dat informele onbetaalde opvang slechts is vervangen door formele betaalde opvang doet opgeld als motief voor bezuinigingen. Dat - door het aantoonbaar hoger aandeel werkende vrouwen - de beschikbare informele opvang afneemt en er dus geen weg terug is naar informele opvang wordt veel minder in stelling gebracht. Het verschil tussen het totaal aantal vrouwen van 25-45 jaar en het totaal aantal werkende vrouwen - de vrouwen die dus beschikbaar zijn voor informele opvang - bedroeg in 2001 nog ca. 800.000. In 2009 is dat aantal teruggelopen met 33% tot 531.000 vrouwen in 2009 (bron: CBS, 2011). Op basis van die cijfers is het maar zeer de vraag is of er nog voldoende informele opvang beschikbaar.

Een realistisch beeld van kosteneffecten

In de bijlage is een overzicht opgenomen met de reële effecten op de huishoudportemonnee van verschillende inkomensgroepen en voor gezinnen met 1 of 2 kinderen die 2 dagen per week gebruik maken van dagopvang. In deze berekeningen zijn de verwachte kostenstijgingen (2% per jaar) van kinderopvang en het bevriezen van de vergoedingsnorm in 2012 meegenomen⁵.

Dat is de reden dat de kosteneffecten hoger uitvallen dan de effecten zoals die tot nu toe zijn gepresenteerd.

Kosten kinderopvang 2010-2013, gezin met 1 kind in de dagopvang

Huishoudens met 1 kind in de dagopvang en verschillende inkomens kunnen op basis van de voorgenomen bezuinigingen de volgende kosteneffecten verwachten:

	minimum per jaar	1xmodaal per jaar	2xmodaal per jaar	2,5xmodaal per jaar	3,5xmodaal per jaar
Nettokosten kinderopvang 2010	€ 293	€ 813	€ 2.288	€ 2.899	€ 4.336
Nettokosten kinderopvang 2011	€ 529	€ 1.138	€ 2.712	€ 3.572	€ 4.412
Nettokosten kinderopvang 2012	€ 747	€ 1.409	€ 3.287	€ 4.114	€ 4.544
Nettokosten kinderopvang 2013	€ 942	€ 1.617	€ 3.533	€ 4.376	€ 6.882
Netto-kostenstijging 2010-2013 in €	€ 650	€ 805	€ 1.245	€ 1.477	€ 2.546
Netto-kostenstijging 2010-2013 in %	222%	99%	54%	51%	59%

Huishoudens met 1 kind in de dagopvang en een minimuminkomen zullen als gevolg van de bezuinigingen op de kinderopvang in 2010 € 54,- per maand (€ 650 netto per jaar) meer betalen in vergelijking met 2010. De hoogste inkomens gaan er € 212,- per maand (€ 2.546 netto per jaar) op achteruit:

	minimum	1xmodaal	2xmodaal	2,5xmodaal	3,5xmodaal
Extra kosten per maand 2010-2013	€ 54	€ 67	€ 104	€ 123	€ 212

Kosten kinderopvang 2010-2013, gezin met 2 kinderen in de dagopvang

Huishoudens met 2 kinderen in de dagopvang kunnen op basis van de voorgenomen bezuinigingen de volgende kosteneffecten verwachten:

	minimum per jaar	modaal per jaar	2xmodaal per jaar	2,5xmodaal per jaar	3,5xmodaal per jaar
Nettokosten kinderopvang 2010	€ 520	€ 1.086	€ 2.730	€ 3.400	€ 5.090
Nettokosten kinderopvang 2011	€ 794	€ 1.455	€ 3.215	€ 4.154	€ 5.278
Nettokosten kinderopvang 2012	€ 1.323	€ 2.110	€ 4.504	€ 5.497	€ 6.720
Nettokosten kinderopvang 2013	€ 1.529	€ 2.332	€ 4.774	€ 5.786	€ 9.281
Netto-kostenstijging 2010-2013 in €	€ 1.009	€ 1.247	€ 2.044	€ 2.387	€ 4.192
Netto-kostenstijging 2010-2013 in %	194%	115%	75%	70%	82%

Huishoudens met 2 kinderen in de dagopvang en een minimuminkomen zullen als gevolg van de bezuinigingen op de kinderopvang in 2010 € 84,- per maand (€ 1.009 netto per jaar) meer

⁵ Deze zijn niet meegenomen in de rekenvoorbeelden in de brief van minister Kamp van 6 juni 2011.

betalen in vergelijking met 2010. De hoogste inkomens gaan er € 349,- per maand (€ 4.192 netto per jaar) op achteruit:

	minimum	modaal	2xmodaal	2,5xmodaal	3,5xmodaal
Extra kosten per maand 2010-2013	€ 84	€ 104	€ 170	€ 199	€ 349

In relatieve zin is het kosteneffect van de bezuinigingen op de kinderopvangtoeslag voor lagere inkomen het hoogst. Zij betalen in 2013 ongeveer 3 keer zoveel als in 2010. Huishoudens met een inkomen van 2,5 maal modaal worden het minst getroffen.

De hoogste huishoudinkomens zullen met name in 2013 getroffen worden door de afbouw van de kinderopvangtoeslag voor het eerste kind.

Bijlage I: kosten kinderopvang, 1 kind in dagopvang

	2010 minimum per jaar	2010 35K per jaar	2010 70K per jaar	2010 85K per jaar	2010 135K per jaar	uurtarief bruto	uurtarief norm
Brutokosten kinderopvang	€ 6.500	€ 6.500	€ 6.500	€ 6.500	€ 6.500	€ 6,25	€ 6,25
Totaal toeslag	€ 6.208	€ 5.688	€ 4.212	€ 3.601	€ 2.165		
Nettokosten kinderopvang	€ 293	€ 813	€ 2.288	€ 2.899	€ 4.336		

	2011 minimum per jaar	2011 35K per jaar	2011 70K per jaar	2011 85K per jaar	2011 135K per jaar		
Brutokosten kinderopvang	€ 6.614	€ 6.614	€ 6.614	€ 6.614	€ 6.614	€ 6,36	€ 6,36
Totaal toeslag	€ 6.085	€ 5.477	€ 3.902	€ 3.043	€ 2.203		
Nettokosten kinderopvang	€ 529	€ 1.138	€ 2.712	€ 3.572	€ 4.412		
Netto-kostenstijging ivm 2010 in €	€ 237	€ 325	€ 424	€ 673	€ 1.513		
Netto-kostenstijging ivm 2010 in %	81%	40%	19%	23%	2%		

	2012 minimum per jaar	2012 35K per jaar	2012 70K per jaar	2012 85K per jaar	2012 135K per jaar		
Brutokosten kinderopvang	€ 6.747	€ 6.747	€ 6.747	€ 6.747	€ 6.747	€ 6,49	€ 6,36
Totaal toeslag	€ 5.999	€ 5.338	€ 3.459	€ 2.633	€ 2.203		
Nettokosten kinderopvang	€ 747	€ 1.409	€ 3.287	€ 4.114	€ 4.544		
Netto-kostenstijging ivm 2011 in €	€ 218	€ 271	€ 575	€ 542	€ 132		
Netto-kostenstijging ivm 2011 in %	41%	24%	21%	15%	3%		

	2013 minimum per jaar	2013 35K per jaar	2013 70K per jaar	2013 85K per jaar	2013 135K per jaar		
Brutokosten kinderopvang	€ 6.882	€ 6.882	€ 6.882	€ 6.882	€ 6.882	€ 6,62	€ 6,49
Totaal toeslag	€ 5.939	€ 5.265	€ 3.349	€ 2.505	€ -		
Nettokosten kinderopvang	€ 942	€ 1.617	€ 3.533	€ 4.376	€ 6.882		
Netto-kostenstijging ivm 2012 in €	€ 195	€ 208	€ 246	€ 262	€ 2.338		
Netto-kostenstijging ivm 2012 in %	26%	15%	7%	6%	51%		

Netto-kostenstijging ivm 2010 in €	€ 650	€ 805	€ 1.245	€ 1.477	€ 2.546		
Netto-kostenstijging ivm 2010 in %	222%	99%	54%	51%	59%		

Toelichting: minimum is minimumhuishoudinkomen, 35K= modaal, 70K= 2xmodaal, 85K= 2,5xmodaal, 135K= 3,5xmodaal

Bijlage 2: kosten kinderopvang, 2 kinderen in dagopvang

	2010 minimum per jaar	2010 35K per jaar	2010 70K per jaar	2010 85K per jaar	2010 135K per jaar	uurtarief bruto	uurtarief norm
Brutokosten kinderopvang	€ 13.000	€ 13.000	€ 13.000	€ 13.000	€ 13.000	€ 6,25	€ 6,25
Totaal toeslag	€ 12.480	€ 11.915	€ 10.270	€ 9.601	€ 7.911		
Nettokosten kinderopvang	€ 520	€ 1.086	€ 2.730	€ 3.400	€ 5.090		

	2011 minimum per jaar	2011 35K per jaar	2011 70K per jaar	2011 85K per jaar	2011 135K per jaar		
Brutokosten kinderopvang	€ 13.229	€ 13.229	€ 13.229	€ 13.229	€ 13.229	€ 6,36	€ 6,36
Totaal toeslag	€ 12.435	€ 11.774	€ 10.014	€ 9.075	€ 7.951		
Nettokosten kinderopvang	€ 794	€ 1.455	€ 3.215	€ 4.154	€ 5.278		
Netto-kostenstijging ivm 2010 in €	€ 274	€ 370	€ 485	€ 754	€ 1.879		
Netto-kostenstijging ivm 2010 in %	53%	34%	18%	22%	4%		

	2012 minimum per jaar	2012 35K per jaar	2012 70K per jaar	2012 85K per jaar	2012 135K per jaar		
Brutokosten kinderopvang	€ 13.493	€ 13.493	€ 13.493	€ 13.493	€ 13.493	€ 6,49	€ 6,36
Totaal toeslag	€ 12.170	€ 11.383	€ 8.989	€ 7.997	€ 6.773		
Nettokosten kinderopvang	€ 1.323	€ 2.110	€ 4.504	€ 5.497	€ 6.720		
Netto-kostenstijging ivm 2011 in €	€ 529	€ 655	€ 1.290	€ 1.343	€ 1.442		
Netto-kostenstijging ivm 2011 in %	67%	45%	40%	32%	27%		

	2013 minimum per jaar	2013 35K per jaar	2013 70K per jaar	2013 85K per jaar	2013 135K per jaar		
Brutokosten kinderopvang	€ 13.763	€ 13.763	€ 13.763	€ 13.763	€ 13.763	€ 6,62	€ 6,49
Totaal toeslag	€ 12.234	€ 11.431	€ 8.989	€ 7.977	€ 4.482		
Nettokosten kinderopvang	€ 1.529	€ 2.332	€ 4.774	€ 5.786	€ 9.281		
Netto-kostenstijging ivm 2012 in €	€ 206	€ 222	€ 270	€ 290	€ 2.561		
Netto-kostenstijging ivm 2012 in %	16%	11%	6%	5%	38%		

Netto-kostenstijging ivm 2010 in €	€ 1.009	€ 1.247	€ 2.044	€ 2.387	€ 4.192
Netto-kostenstijging ivm 2010 in %	194%	115%	75%	70%	82%

Toelichting: minimum is minimumhuishoudinkomen, 35K= modaal, 70K= 2xmodaal, 85K= 2,5xmodaal, 135K= 3,5xmodaal